

AA

ABIT

4.2026
BÜRO UND
VERWALTUNG
OFFICE BUILDINGS

+KOUPLÉ · ECKER · SYMBOLPLUS · IV ARCHITECTS
HIPPMANN · SEEL BOBSIN · KARHARD · IF GROUP
KINZO · RINSDORF STRÖCKER · STUDIO MCW
LANDAU + KINDELBACHER · ATER · ANJA RICHTER

MAX SHOW OFFICE IN HANGZHOU

Entwurf • Design Ippolito Fleitz Group, Stuttgart

Die Ippolito Fleitz Group hat in Hangzhou, im Osten Chinas, das MAX Show Office entworfen. Als Teil eines großen Technologieparks umfasst es Arbeitswelten, die auf die besonderen Bedürfnisse der E-Commerce-Branche eingehen. Sie sind von klarer Linie, aber auch Rhythmus und Dynamik geprägt. Zudem wurde der Frage nachgegangen, wie ein zeitgemäßer Führungsstil bestenfalls aussehen kann.

von • by Ulrike Nicholson, Tübingen

Hangzhou liegt etwa 190 Kilometer südwestlich von Shanghai. Der Chinareisende Marco Polo soll die Stadt einst als „schönste und großartigste Stadt der Welt“ bezeichnet haben. Zu seiner Zeit, im 13. Jahrhundert, hatte Hangzhou den größten Hafen der Welt. Auch heute ist die Stadt noch eine bedeutende Produktions- und Handelsstätte und gilt als ein Zentrum des chinesischen E-Commerce – um die 55.000 Unternehmen aus der Branche sind hier ansässig, viele davon im 264.000 Quadratmeter großen MAX Technology Park im Stadtbezirk Qiantang. Hier entstand auch das MAX Show Office, ein Showroom für die Arbeitsplatzgestaltung junger, kreativer E-Commerce-Unternehmen. Die Ippolito Fleitz Group hatte den Auftrag, ein fünfstöckiges, 2200 Quadratmeter großes Prototyp-Büro zu entwerfen. Die Lobby im Erdgeschoss hinterlässt beim Besucher einen starken ersten Eindruck: In dem 7,5 Meter hohen Raum schichten sich Empfang, Lounge, Ausstellungsbereiche, Besprechungsräume und ein Auditorium zu einem beeindruckenden multifunktionalen Raumensemble auf. Mit der präzisen Rhythmik der modularen Deckenelemente ist für Ordnung gesorgt, während die darunter bewusst versetzten Funktionsbereiche Spannung erzeugen. Auch die Bereiche für konzentriertes Arbeiten und kreative Kommunikation in den darüber liegenden Etagen entwarfen die Architekten mit einem atmosphärischen Wechselspiel aus Strenge und Dynamik – eine Dualität, die sich unter anderem in der Material- und Farbwahl zeigt: Natürliche Texturen treffen auf technologische Ästhetik, lebendige Farbtöne auf ruhige Nuancen. Auf die speziellen Anforderungen der Tech- und E-Commerce-Branche wird eingegangen, indem sich beispielsweise gläserne Hightech-Labore und digitale Studios für Video- und Audioaufnahmen in die Arbeitsweltkonzepte einbinden lassen. Abschließend widmet sich der Entwurf noch der Frage, ob in einer zukunftsgerichteten Arbeitswelt auch ein besonderer Führungsstil nötig ist. Das Statement ist klar: Die Raumsulptur in der fünften Etage sehen die Architekten als Metapher für eine offene, fürsorgliche Haltung gegenüber den Mitarbeitenden – ihre Lamellen breiten sich wie die Äste eines Baums schützend über den Raum aus.







Lebendige Farbtöne kombiniert mit ruhigen Nuancen • Vibrant colours combined with calm nuances



Von der Hotellerie inspirierte Möblierung • Furnishings inspired by the hotel industry

Gestaltungsansätze als „Schablonen“ für die Unternehmen im Technologiepark • Design approaches as “templates” for companies in the technology park





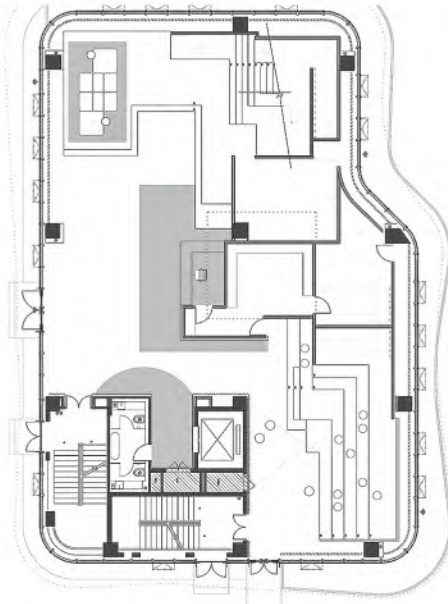
Entwurf • Design Ippolito Fleitz Group, Stuttgart
Bauherr • Client Shanghai Gold Concord Group Co.Ltd.
Standort • Location 19th Street, No 439, CN-Hangzhou
Nutzfläche • Floor space 2200 m²
Fotos • Photos Zhu Di
Mehr Infos auf Seite • More info on page 142



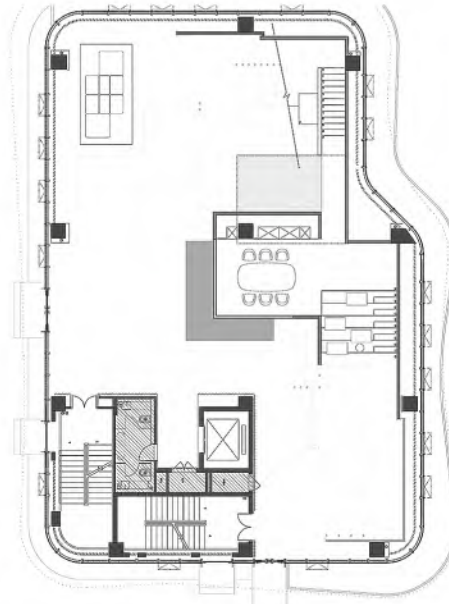
MAX SHOW OFFICE IN HANGZHOU

The Ippolito Fleitz Group has designed the MAX Show Office located in Hangzhou. It is part of a large technology park and presents working environments that cater to the specific needs of the e-commerce industry. They are characterized by clear lines, but also by rhythm and dynamism. In addition, the question of what a contemporary management style should look like was explored.

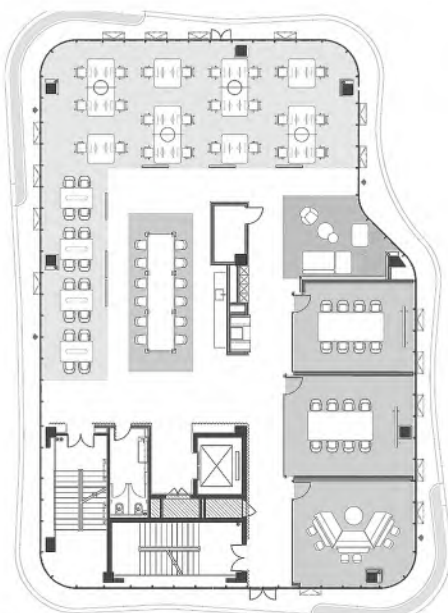
Hangzhou is located about 190 km southwest of Shanghai. Marco Polo, who travelled to China, is said to have once described the city as "the most beautiful and magnificent city in the world". In his day, in the 13th century, Hangzhou had the largest port in the world. Today, the city is still an important centre of production and trade and is considered a hub of Chinese e-commerce, with around 55,000 companies from the industry based here. Many of them are located in the 264,000 m² MAX Technology Park in the Qiantang district. This is also where the MAX Show Office, a showroom for workplace design for young, creative e-commerce companies, is located. The Ippolito Fleitz Group was commissioned to design a five-storey, 2,200 square metre prototype office. The lobby on the ground floor makes a strong first impression on visitors: in the 7.5-metre-high room, the reception, lounge, exhibition areas, meeting rooms and an auditorium are layered to form an impressive multi-functional ensemble. Playful and creative, the lobby picks up the energy and motivational approach of the industry to make a lasting first impression. The precise rhythm of the modular ceiling elements ensures order, while the deliberately offset functional areas below are cause for amazement. The architects also designed the areas for concentrated work and creative communication on the upper floors with an atmospheric interplay of strictness and dynamism. This duality is reflected in the choice of materials and colours, among other things: natural textures meet technological aesthetics, vibrant colours meet calm nuances. The specific requirements of the tech- and e-commerce industries are addressed by integrating glass high-tech laboratories and digital studios for video- and audio recordings into the workplace concepts, for example. Finally, the design addresses the question of whether a special management style is also necessary in a future-oriented working environment. The statement is clear: the architects see the spatial sculpture on the fifth floor as a metaphor for an open, caring attitude towards employees - its slats spread protectively across the room like the branches of a tree, a metaphor for an open-minded and caring leadership approach.



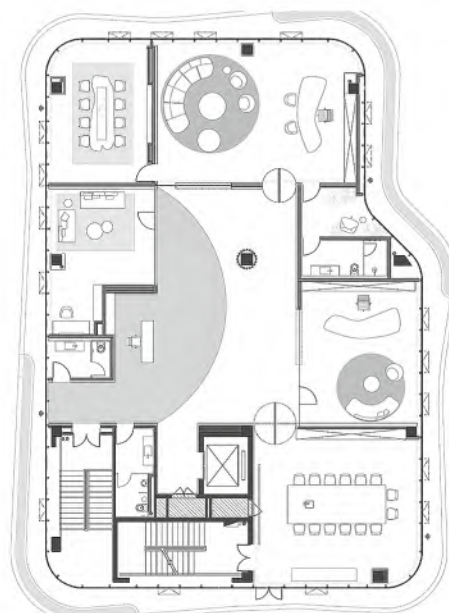
Grundriss Erdgeschoss • Ground floor plan



Grundriss Erdgeschoss 2.0 • Ground floor plan 2.0



Grundriss 4. Obergeschoss • Floor plan level +4



Grundriss 5. Obergeschoss • Floor plan level +5